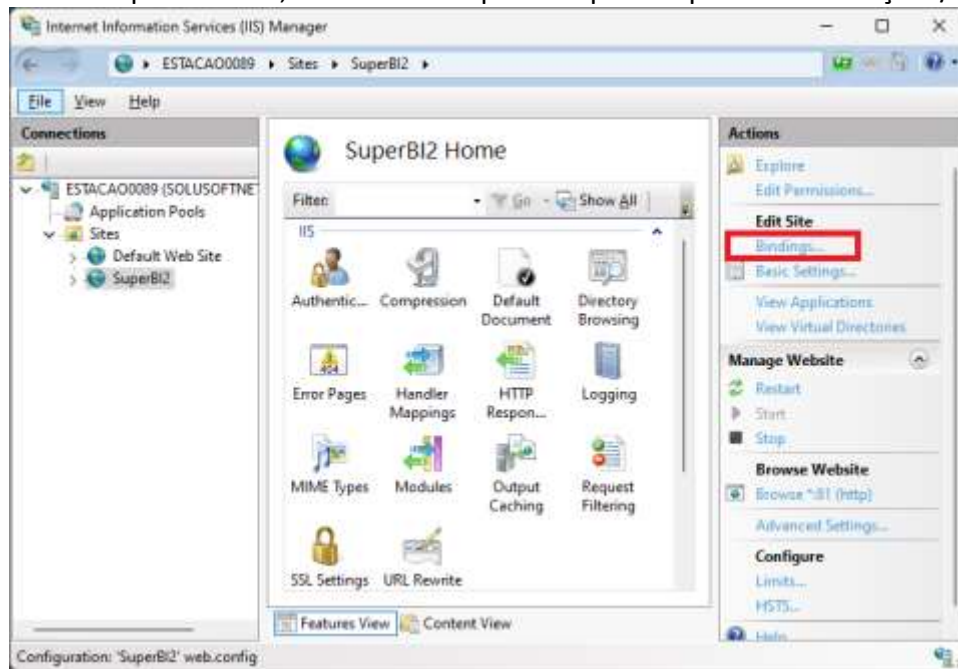


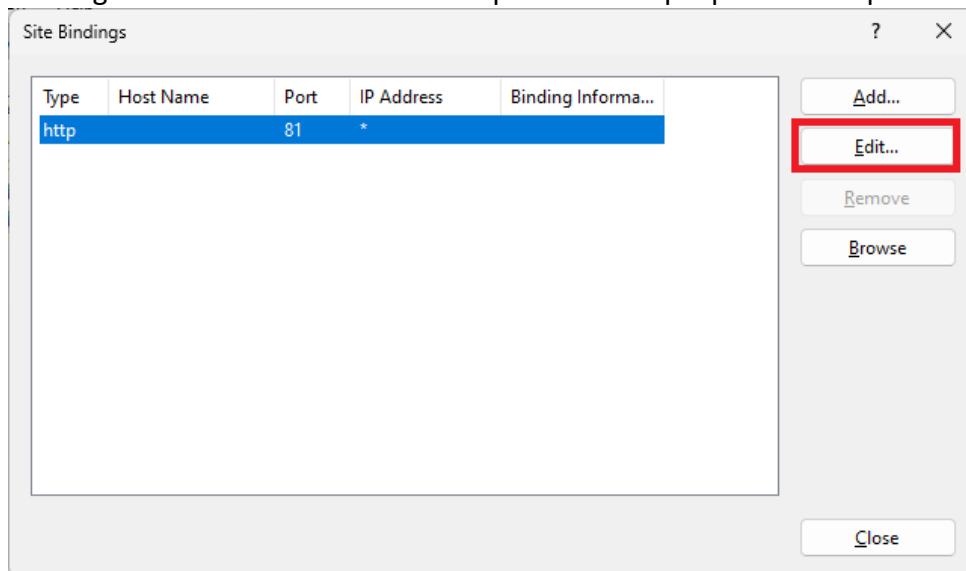
## Dica técnica 15 - Alteração de porta do SuperBI (IIS)

Por padrão, o SuperBI é instalado como um novo website na porta 81 (apesar de a porta padrão do protocolo http ser a porta 80, o ISS não permite mais de um site na mesma porta sem configurar um “Host name” diferente, com alias, p. ex.) por isso escolhemos a porta 81. Para usar a porta 80, certifique-se de que os demais sites tenham outra porta ou que possuam “Host name” configurado.

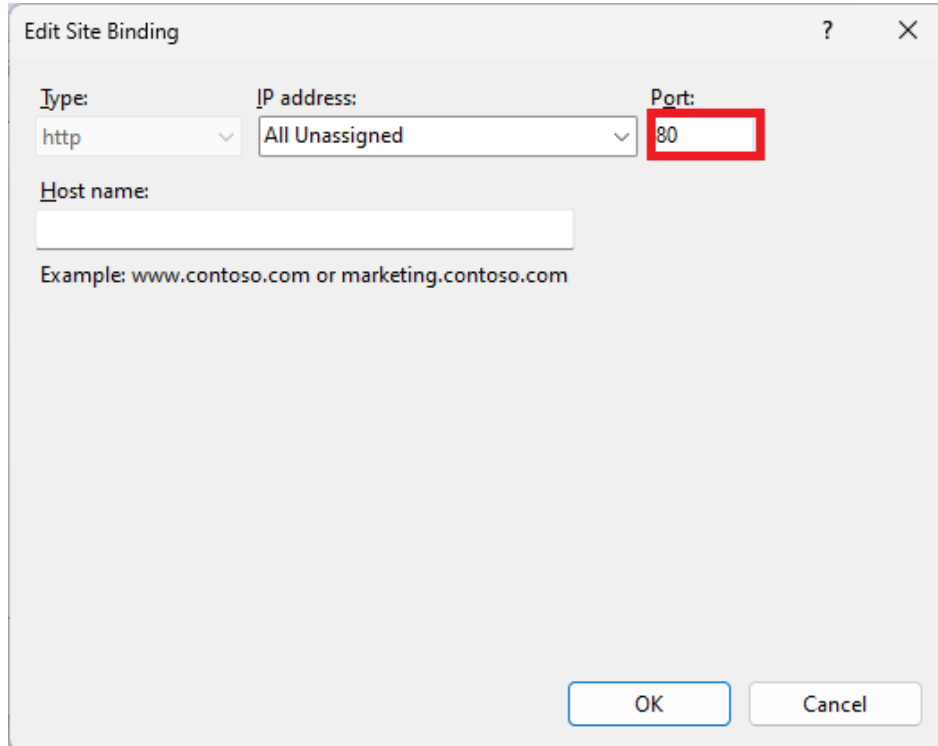
Para altera a porta no IIS, selecione o SuperBI depois clique em Associações/Bindings...



Na tela seguinte selecione a linha com o protocolo http e porta 81 clique em Editar/Edit.



Altere a Porta/Port de 81 para 80 e clique em OK.



The screenshot shows the 'Edit Site Binding' dialog box. It has three dropdown menus: 'Type' set to 'http', 'IP address' set to 'All Unassigned', and 'Port' set to '80'. The 'Port' field is highlighted with a red box. Below these fields is a 'Host name' text box with an example: 'www.contoso.com or marketing.contoso.com'. At the bottom are 'OK' and 'Cancel' buttons.

Após as alterações no IIS, para que o SuperBI funcione sem nenhum problema é necessário alterar o arquivo "appsettings.json" localizado na pasta de instalação (por padrão "c:\inetpub\wwwroot\SuperBI2"). Altere as linhas com o endereço: "[http://localhost:81/...](http://localhost:81/)" para "[http://localhost:80/...](http://localhost:80/)" ou a nova porta definida no IIS. Caso seja definido como 80, essa informação (porta) pode ser removida do arquivo de configuração (ex.: "http://localhost/...").

Faça o mesmo para o arquivo "appsettings.json", que está na subpasta "\SuperBI\wwwroot\" (por padrão "c:\inetpub\wwwroot\SuperBI2\SuperBI\wwwroot\").

```
appsettings
File Edit View
{
  "Logging": {
    "LogLevel": {
      "Default": "Information",
      "Microsoft": "Warning"
    }
  },
  "AllowedHosts": "*",
  "ApplicationSettings": {
    "Authority": "http://localhost:80/API.authentication/jwks",
    "authUrl": "http://localhost:80/API.authentication",
    "baseUrl": "http://localhost:80/API.base",
    "queryUrl": "http://localhost:80/API.query",
    "schedulerUrl": "http://localhost:80/API.scheduler"
  },
  "Configuration": {
    "APP_NAME": "SuperBI2",
    "DB_HOST": "localhost",
    "DB_PORT": "3306",
    "DB_SCHEMA_DEFAULT": "superbi",
    "DB_AUTH_USER": "sa",
    "DB_AUTH_PASSWORD": "1qaz!@WSX"
  }
}
Ln 10, Col 38 | 3 of 1,034 characters | 100% | Windows (CRLF) | UTF-8
```

Para que todas as alterações tenham efeito reinicie o IIS.